

## B. İDAREYE İLİŞKİN GENEL BİLGİLER

### 1) Tarihçe

İstanbul, fetihten sonra Dersaadet ve Bilad-ı Selase (Üsküdar, Beyoğlu-Galata, Eyüp) olmak üzere dört ana kadılık bölgesine ayrılmıştı. İstanbul kadısı ile Bilad-ı Selase kadıları doğrudan doğruya Sadaret makamı ile irtibatlı idiyeler de, İstanbul Kadısı'nın, Saltanat merkezinde bulunması ve esnafın en yoğun olduğu bölgeden sorumlu olması nedeniyle diğer kadılardan üstün bir konumu vardı<sup>1</sup>. Kadı, yargı ve idari görevlerinin yanı sıra bazı belediye hizmetlerinin yürütülmesinden de sorumlu idi. Belediye hizmetlerinin yürütülmesi konusunda vakıf ve lonca kurumlarının da çeşitli görev ve sorumlulukları vardı.

İstanbul'da modern anlamda belediyecilik, kent sorunlarının bütüncül bir yaklaşımla ele alınması, şehirleşmenin toplu yerleşim mekânında meydana getirdiği yapısal değişiklikler ile Osmanlı modernleşmesinin bir unsuru olarak 19. yüzyılın ortalarında gerçekleşmiştir. Tanzimat döneminde modernleşme yönünde gerçekleştirilen reformlar, yerel yönetimlerin ve özellikle belediyelerin doğuşu için gerekli ortamı hazırlamıştır. Belediye yönetiminin kurulması, bu dönemde yapılan reform hareketlerinin bir unsuru niteliğindedir.

Türkiye'de ilk belediye girişimi 16 Ağustos 1855 tarihinde İstanbul'da Dersaadet ve Bilad-ı Selase'de, "Şehremaneti" adıyla bir belediye teşkilatının kurulmasıyla gerçekleşmiştir. Şehremaneti, İstanbul'un bütünde belediye hizmetlerini yürütecek belediye teşkilatının adıydı. Yeni kurumun "şehremini" ve "şehir meclisi" adında, atama ile göreve gelen iki organı bulunmaktaydı. Şehremaneti, belediyecilik alanında

tecrübeli yönetici ve üyelerin olmaması gibi nedenler dolayısıyla, beklenen başarıyı gösterememiştir. Bu nedenle, belediye alanındaki reform çalışmalarını yürütmek amacıyla İntizam-ı Şehir Komisyonu adında bir kurul oluşturulmuştur. Komisyon tarafından hazırlanan raporda, Şehremaneti teşkilatının yanı sıra on dört (14) belediye dairesinin de yer aldığı bir model önerilmiştir. Bu modelin hayata geçirilmesi amacıyla, 1857 yılında Beyoğlu-Galata bölgesinde Altıncı Daire-i Belediye adıyla bir pilot uygulama başlatılmıştır.<sup>2</sup>

1868 yılında yayımlanan "Dersaadet İdare-i Belediye Nizamnamesi"nde de İstanbul'da Şehremaneti ve on dört (14) belediye dairesinden oluşan bir belediye modeli öngörülmüştür. İstanbul'daki belediye teşkilatını düzenlemek amacıyla, 1877 yılında "Dersaadet Belediye Kanunu" kabul edilmiştir. 1880 yılında Şehremaneti ve on (10) belediye dairesinden oluşan yeni bir yapı oluşturulmuştur. 1908 yılında İstanbul'da belediye seçimleri gerçekleştirilerek, Şehremaneti ve yirmi (20) belediye dairesi kurulmuştur. 1912 yılında kabul edilen "Dersaadet Teşkilat-ı Belediyesi Hakkında Kanun-ı Muvakkat" ile İstanbul Şehremaneti daha merkezîyetçi bir yapı içinde yeniden örgütlenmiştir. Yeni uygulama ile, daire modeline son verilerek belediye dokuz şubeye ayrılmış ve her şubeye bir müdür atanmıştır. Bu dönemde, İstanbul bir vilayet haline getirilmiş ve belediye işleri ile valilik görevleri şehremanetinde birleştirilmiştir.

Cumhuriyet'in ilk yıllarında İstanbul'daki belediye yapısı, 1877 ve 1912 tarihli kanunlar çerçevesinde Şehremaneti, belediye şubeleri ve Cemiyet-i Umumiye-i

1 Osman Nuri Ergin, **Mecelle-i Umur-ı Belediye**, Cilt 1, İstanbul BŞB Kültür İşleri Dairesi Başkanlığı Yayınları: 21, 1995, s.287.

2 Altıncı Daire-i Belediye ile ilgili uygulamanın hukuki altyapısını oluşturmak amacıyla 11 Cemaziyülevvel 1274 (28 Aralık 1857) Tarihli "Altıncı Daire-i Belediye Nizamâtı" (**Düstûr**, I. Tertip, Cilt 2, s. 460-463) ve 24 Şevval 1274 (7 Haziran 1858) tarihli "Beyoğlu ve Galata Dairesi'nin Nizâm-ı Umûmisi" (**Düstûr**, I. Tertip, Cilt 2, s. 464-477) adlı iki kanun çıkarılmıştır.

Belediye biçiminde sürdürülmüştür. Osmanlı döneminde olduğu gibi, bu dönemde de İstanbul şehrinin hükümet tarafından atanmasına ve aynı zamanda valilik görevini de yürütmesine devam edilmiştir. 1930 yılında 1580 sayılı Belediye Kanunu'nun çıkarılması ile birlikte, "şehremaneti" adı "belediye", "şehremini" ise "belediye reisi" olarak değiştirilmiş, İstanbul 10 belediye şubesine ayrılmıştır. 1930 tarihli Belediye Kanunu ile İstanbul'da belediye ve il özel idare yönetimi birleştirilmiş, İstanbul valisi aynı zamanda İstanbul belediye reisi unvanına da sahip olmuştur. Bu uygulama, 1958 yılının sonuna kadar devam ettirilmiştir.

04 Aralık 1981 gün ve 2561 sayılı "Büyük Şehirlerin Yakın Çevresindeki Yerleşim Yerlerinin Ana Belediyelere Bağlanmaları Hakkında Kanun"un kabul edilmesiyle, nüfusu 300.000'i aşan büyük şehirlerin çevresinde bulunan belediye ve köyler, şube ya da mahalle haline dönüştürülerek metropol belediyeye bağlanmıştır. 1980-1984 arasında, İstanbul askeri yönetim tarafından atanan belediye başkanları yönetilmiştir.

1982 Anayasası'nın 127. maddesinde, büyük yerleşim merkezleri için özel yönetim biçimleri uygulanmasına imkân veren bir düzenleme yer almaktadır. Anayasa'nın bu hükmü uyarınca, 27.06.1984 tarihinde yürürlüğe giren 3030 sayılı Büyükşehir Belediyelerinin Yönetimi Hakkında Kanun Hükmünde Kararnenin Değiştirilerek Kabulü Hakkında Kanun ile başta İstanbul olmak üzere büyük kentlerde "Büyükşehir Belediyesi" adıyla iki kademededen oluşan belediye yapıları oluşturulmuştur.

3030 sayılı kanun, Belediye'nin örgüt yapısında ve görevlerinde önemli değişiklikler yapmıştır. Belediye başkan yardımcılığı kaldırılmış, yerine "genel sekreterlik" sistemi getirilmiştir. Yeni yapıda belediyenin örgüt yapısı hiyerarşik olarak belediye başkanı, genel sekreter, genel sekreter yardımcıları, daire başkanları ve müdürlüklerden oluşmaktadır. Büyükşehir belediyesinin görevleri liste olarak sayılmış ve büyükşehir genelinde yürütülmesi gereken görevler büyükşehir belediyesine verilmiştir. Buna göre, itfaiye, mezarlık hizmetleri, ana arterlerin yapım ve onarımı, ulaşım, büyük parklar-yeşil alanlar, 1/5000 ve daha büyük ölçekli nazım imar planları, terminal hizmetleri, su ve kanalizasyon hizmetleri gibi görevler büyükşehir belediyesi tarafından yürütülmeye başlanmıştır. Bunların dışında kalanlar hususunda ise, genel olarak ilçe/alt kademe belediyeleri yetkili kılınmıştır.

Yerel yönetimler reformu çerçevesinde, 23.07.2004 tarihinde yürürlüğe giren 5216 sayılı Büyükşehir Belediye Kanunu, genelde büyükşehir belediyeleri, özelde ise İstanbul Büyükşehir Belediyesi açısından önemli değişiklikler getirmiştir. Kadroların ihdası, iptali, değişikliği, örgüt yapısının yeniden düzenlenmesi, sözleşmeli ve kısmi zamanlı personel çalıştırılması, bütçenin onaylanması, imar planlarının ve çevre düzeni planlarının yapılması, encümenin oluşumu, büyükşehir belediyesi sınırları içinde bağımsız belde belediyelerinin kurulamaması, sınırlarının genişletilmesi, yurt içi ve yurt dışı proje ortaklıkları, kentsel dönüşüm projelerinin uygulanması ve meclis ihtisas komisyonlarına katılım konularında büyükşehir belediyelerinin yetkileri artırılırken, sistem yerinden yönetim ve demokrasi ilkelerine daha uygun hale getirilmeye çalışılmıştır. 5216 sayılı kanunun getirdiği bir diğer değişiklik de büyükşehir belediyelerinin sınırlarının genişletilmesi olmuştur. Yeni düzenlemeye göre, İstanbul Büyükşehir Belediyesi sınırları İstanbul İl sınırlarına kadar genişletilmiştir. Böylece, Büyükşehir Belediyesi sınırları içinde ilçe/ilk kademe statüsünde bulunan belediye sayısı 73'e ulaşmış, hizmet verilen nüfus ise 10 milyonu aşmıştır.

## 2) Mevzuat

Kamu idarelerinin görev, yetki ve sorumlulukları ile ilgili olarak birçok mevzuat bulunmaktadır. Yine de büyükşehir belediyelerin için temel hukuk metni 5216 Sayılı Büyükşehir Belediye Kanunu, 5393 Sayılı Belediye Kanunu ve 5018 Sayılı Kamu Mali Yönetimi ve Kontrol Kanunudur.

Büyükşehir Belediye Kanununun 7. maddesinde büyükşehir belediyelerinin yetki, görev ve sorumlulukları sayılmıştır. Yine 5216/28. madde ile "Belediye Kanunu ve diğer ilgili kanunların bu kanuna aykırı olmayan hükümleri ilgisine göre Büyükşehir, Büyükşehir ilçe ve ilk kademe belediyeleri hakkında da uygulanır" hükmü gereğince Belediye Kanunu da özel olarak belirtilmiştir.

Bu görevler; belde halkının fiziki çevresinin düzenlenmesi ile ilgili olan bayındırlık hizmetleri, kamuya açık yerlerin temizliği ve güvenliğini ilgilendiren koruyucu hizmetler, belde halkına yönelik sosyal içerikli hizmetler, beldenin yapılaşmasını ve gelişmesini düzenlemek amacıyla yapılan ve daha çok imar planları ile ilgili olan düzenleyici görevleri, belediye sınırları içeri-

sinde ulaştırma hizmetleri, yaşlılar, gençler, kadınlar ve engellilere dönük sosyal hizmetler gibi çok çeşitlilik arz etmektedir. Altyapıdan, üst yapıya, konuttan kentsel dönüşüme kadar belediyelerin görev, yetki ve sorumlulukları bu yasalarla daha da artmıştır.

5216 Sayılı Büyükşehir Belediyesi Kanunu madde 7'ye göre büyükşehir belediyesinin stratejik planını, yıllık hedeflerini, yatırım programlarını ve bunlara uygun olarak bütçesini hazırlamak, 3194 Sayılı İmar Kanunu'na göre belediyeye verilen imarla ilgili görevleri yapmak, nazım imar planını yapmak, yaptırmak ve 775 Sayılı Gecekondu Kanunu'nda belediyelere verilen yetkileri kullanmaktır. Arsa üretmek, konut yapmak, kamulaştırma yapmak, kentsel dönüşüm yapmak, büyükşehir belediyesinin ulaşım ana planını yapmak, büyükşehir içindeki toplu taşıma hizmetlerini yürütmek, yetki alanlarında kentsel tasarım yapmak, coğrafi ve kent bilgi sistemlerini kurmak gibi çalışmaları yürütmek büyükşehir belediyelerinin ana görevleri içinde yer almaktadır.

Büyükşehir belediyelerine ait görevler temel olarak 5216 sayılı Büyükşehir Belediyesi Kanunu'nun yedinci maddesi ile düzenlenmiştir. Bu madde hükmünden yola çıkarak büyükşehir belediyelerinin görev ve sorumluluklarını aşağıdaki şekilde sıralamak mümkündür:

a. İlçe ve ilk kademe belediyelerinin görüşlerini alarak büyükşehir belediyesinin stratejik planını, yıllık hedeflerini, yatırım programlarını ve bunlara uygun olarak bütçesini hazırlamak;

b. Çevre düzeni planına uygun olmak kaydıyla, büyükşehir belediye ve mücavir alan sınırları içinde 1/5.000 ile 1/25.000 arasındaki her ölçekte nazım imar planını yapmak, yaptırmak ve onaylayarak uygulamak; büyükşehir içindeki belediyelerin nazım plana uygun olarak hazırlayacakları uygulama imar planlarını, bu planlarda yapılacak değişiklikleri, parselasyon planlarını ve imar islah planlarını aynen veya değiştirerek onaylamak ve uygulanmasını denetlemek; nazım imar planının yürürlüğe girdiği tarihten itibaren bir yıl içinde uygulama imar planlarını ve parselasyon planlarını yapmayan ilçe ve ilk kademe belediyelerinin uygulama imar planlarını ve parselasyon planlarını yapmak veya yaptırmak;

c. Kanunlarla büyükşehir belediyesine verilmiş görev ve hizmetlerin gerektirdiği proje, yapım, bakım ve onarım işleriyle ilgili her ölçekteki imar planlarını, parselasyon planlarını ve her türlü imar uygulama-

sını yapmak ve ruhsatlandırmak, 20.7.1966 tarihli ve 775 sayılı Gecekondu Kanununda belediyelere verilen yetkileri kullanmak (Büyükşehir belediyeleri bu yetkilerini, imar planlarına uygun olarak kullanmak ve ilgili belediyeye bildirmek zorundadır. Büyükşehir belediyeleri bu görevlerden uygun gördüklerini belediye meclisi kararı ile ilçe ve ilk kademe belediyelerine devredebilir, birlikte yapabilirler);

d. Büyükşehir belediyesi tarafından yapılan veya işletilen alanlardaki işyerlerine büyükşehir belediyesinin sorumluluğunda bulunan alanlarda işletilecek yerlere ruhsat vermek ve denetlemek;

e. Belediye Kanununun 68 ve 72'nci maddelerindeki yetkileri kullanmak;

f. Büyükşehir ulaşım ana planını yapmak veya yaptırmak ve uygulamak; ulaşım ve toplu taşıma hizmetlerini planlamak ve koordinasyonu sağlamak; kara, deniz, su ve demiryolu üzerinde işletilen her türlü servis ve toplu taşıma araçları ile taksi sayılarını, bilet ücret ve tarifelerini, zaman ve güzergahlarını belirlemek; durak yerleri ile karayolu, yol, cadde, sokak, meydan ve benzeri yerler üzerinde araç park yerlerini tespit etmek ve iş letmek, işletirmek veya kiraya vermek; Kanunların belediyelere verdiği trafik düzenlemesinin gerektirdiği bütün işleri yürütmek;

g. Büyükşehir belediyesinin yetki alanındaki meydan, bulvar, cadde ve ana yolları yapmak, yaptırmak, bakım ve onarımını sağlamak, kentsel tasarım projelerine uygun olarak bu yerlere cephesi bulunan yapılara ilişkin yükümlülükler koymak; ilan ve reklam asılacak yerleri ve bunların şekil ve ebadını belirlemek; meydan, bulvar, cadde, yol ve sokak ad ve numaraları ile bunlar üzerindeki binalara numara verilmesi işlerini gerçekleştirmek;

h. Coğrafi ve kent bilgi sistemlerini kurmak;

ı. Sürdürülebilir kalkınma ilkesine uygun olarak çevrenin, tarım alanlarının ve su havzalarının korunmasını sağlamak; ağaçlandırma yapmak; hafriyat toprağı, moloz, kum ve çakıl depolama alanlarını, odun ve kömür satış ve depolama sahalarını belirlemek, bunların taşınmasında çevre kirliliğine meydan veremeyecek tedbirler almak; büyükşehir katı atık yönetim planını yapmak, yaptırmak; katı atıkların kaynağa toplanması ve aktarma istasyonuna kadar taşınması hariç katı atıkların ve hafriyatın yeniden değerlendirilmesi, depolanması ve bertaraf edilmesine ilişkin hizmetleri yerine getirmek, bu amaçla tesisler kurmak,

kurdurmak, işlermek veya işletirmek; sanayi ve tıbbi atıklara ilişkin hizmetleri yürütmek, bunun için gerekli tesisleri kurmak, kurdurmak, işletmek veya işletirmek; deniz araçlarının atıklarını toplamak, toplamak, antmak ve bununla ilgili gerekli düzenlemeleri yapmak;

i. Gıda ile ilgili olanlar dahil birinci sınıf gayrisihhi müesseseleri ruhsatlandırmak ve denetlemek, yiyecek ve içecek maddelerinin tahlillerini yapmak üzere laboratuvarlar kurmak ve işletmek;

j. Büyükşehir belediyesinin yetkili olduğu veya işlettiği alanlarda zabıta hizmetlerini yerine getirmek;

k. Yolcu ve yük terminalleri, kapalı ve açık otoparklar yapmak, yaptırmak, işletmek, işletirmek veya ruhsat vermek;

l. Büyükşehirin bütünlüğüne hizmet eden sosyal donatılar, bölge parkları, hayvanat bahçeleri, hayvan barınakları, kütüphane, müze, spor, dinlenme, eğlence ve benzeri yerleri yapmak, yaptırmak, işletmek veya işletirmek; gerektiğinde amatör spor kulüplerine malzeme vermek ve gerekli desteği sağlamak, amatör takımlar arasında spor müsabakaları düzenlemek, yurt içi ve yurt dışı müsabakalarda üstün başarı gösteren veya derece alan sporculara belediye meclis kararıyla ödül vermek;

m. Gerektiğinde sağlık, eğitim ve kültür hizmetleri için bina ve tesisler yapmak, kamu kurum ve kuruluşlarına ait bu hizmetlerle ilgili bina ve tesislerin her türlü bakımını, onarımını yapmak ve gerekli malzeme desteğini sağlamak;

n. Kültür ve tabiat varlıkları ile tarihi dokunun ve kent tarihi bakımından önem taşıyan mekanların ve işlevlerinin korunmasını sağlamak, bu amaçla bakım ve onarımını yapmak, korunması mümkün olmayanları aslına uygun olarak yeniden inşa etmek;

o. Büyükşehir içindeki toplu taşıma hizmetlerini yürütmek ve bu amaçla gerekli tesisleri kurmak, kurdurmak, işletmek veya işletirmek, büyükşehir sınırları içindeki kara ve denizde taksi ve servis araçları dahil toplu taşıma araçlarına ruhsat vermek;

ö. Su ve kanalizasyon hizmetlerini yürütmek, bunun için gerekli baraj ve diğer tesisleri kurmak, kurdurmak ve işletmek; derelerin ıslahını yapmak; kaynak suyu veya arıtma sonunda üretilen suları pazarlamak;

p. Mezarlık alanlarını tespit etmek, mezarlıklar tesis etmek, işletmek, işletirmek, defin ile ilgili hizmetleri yürütmek;

5393 Sayılı Belediye Yasası, yine yerine göre büyükşehir, ilçe ve ilk kademe belediyesi tarafından uygulanacaktır. Cumhuriyet idaresinin yasalaştırdığı ilk önemli Kanunlardan olan, 1580 sayılı Belediye Kanunu 74 yıl yürürlükte kalarak yerel toplulukların hayatında etkili Kanunlardan birisi olma başarısını da göstermiştir. Bu Kanun, dönemin şartlarına göre belediye yönetimine, medeni hayatın bütün gereklerini yerine getirecek bir misyon yüklemiştir. 03.07.2005 tarih ve 5393 sayılı Belediye Kanunu 13.07.2005 tarih ve 25326 sayılı Resmi Gazetede yayımlanarak yürürlüğe girmiştir. Böylece aşına olunan 1580 sayılı Belediye Kanunu da mülga mevzuat arasında yerini almıştır. Bu Kanuna göre belediye, mahalli müşterek nitelikte olmak şartıyla; İmar, su ve kanalizasyon, ulaşım gibi kentsel alt yapı; coğrafi ve kent bilgi sistemleri; çevre ve çevre sağlığı, temizlik ve katı atık; zabıta, itfaiye, acil yardım, kurtarma ve ambulans; şehir içi trafik; defin ve mezarlıklar; ağaçlandırma, park ve yeşil alanlar; konut; kültür ve sanat, turizm ve tanıtım, gençlik ve spor; sosyal hizmet ve yardım, nikah, meslek ve beceri kazandırma; ekonomi ve ticaretin geliştirilmesi hizmetlerini yapar veya yaptırır.

Büyükşehir belediyeleri ile nüfusu 50.000'i geçen belediyeler, kadınlar ve çocuklar için koruma evleri açabilmektedir. Devlete ait her derecedeki okul binalarının inşaatı ile bakım ve onarımını yapabilmekte veya yaptırabilmekte, her türlü araç, gereç ve malzeme ihtiyaçlarını karşılayabilmekte; sağlıkla ilgili her türlü tesisi açıp ve işletebilmekte; kültür ve tabiat varlıkları ile tarihi dokunun ve kent tarihi bakımından önem taşıyan mekanların ve işlevlerinin korunmasını sağlayabilmekte; bu amaçla bakım ve onarım yapabilmekte, korunması mümkün olmayanları aslına uygun olarak yeniden inşa edebilmektedirler. Gerektiğinde, öğrencilere, amatör spor kulüplerine malzeme verir ve gerekli desteği sağlarken, her türlü amatör spor karşılaşmaları düzenlemekte, yurt içi ve yurt dışı müsabakalarda üstün başarı gösteren veya derece alan sporculara belediye meclisi kararıyla ödül verebilmektedirler. Ayrıca gıda bankacılığı yapabilmektedirler.

Belde sakinlerinin mahalli müşterek nitelikteki ihtiyaçlarını karşılamak amacıyla her türlü faaliyet ve girişimde bulunmak, toplu taşıma yapmak; bu amaçla otobüs, deniz ve su ulaşım araçları, tünel, raylı sistem dahil her türlü toplu taşıma sistemlerini kurmak, kur-

durmak, işletmek ve işlettirmek, katı atıkların toplanması, taşınması, ayrıştırılması, geri kazanımı, ortadan kaldırılması ve depolanması ile ilgili bütün hizmetleri yapmak ve yaptırmak da büyükşehir belediyelerinin yetki alanındadır.

Yeni belediye yasaları, bir dizi yeniliği de getirmiştir. 1580 Sayılı Yasaya göre daha ileri bir yasa olan belediye yasaları ile sıhhi ve gayri sıhhi işyerlerinin yanı sıra, umuma açık istirahat ve eğlence yerlerinin de ruhsatlandırma yetkisi belediyelere devredilmiştir. Böylece daha önce merkezi idarenin bizzat ya da taşra kuruluşları eliyle yaptığı ruhsatlandırma yetkileri belediye sınırları ve mücavir alanlar dahilinde belediyelere devredilmiştir. Bunlara ek olarak; belediyelere stratejik plan yapma mecburiyeti getirilmiştir. Bu bağlamda, nüfusu 50.000 ve üzerinde olan belediyeler stratejik plan yapacaktır. Ayrıca, personelin performans ölçütlerine göre değerlendirilmesine de imkan tanınmıştır. Norm kadro esaslı ile belediyelerin personel rejimine disiplin gerilmiştir. Belediye idarelerinin hizmet üretmesinde sivil katılımın temini amacıyla kent konseyi oluşturulması öngörülerek, belediye hizmetlerine mahalli halkın katılımının önü açılmıştır.

Keza, belediyelerin yurt içi ve yurt dışındaki kuruluşlarla işbirliğine girmesi kolaylaştırılmıştır. Büyükşehir dahilindeki her türlü taşımacılık ve toplu ulaşımda büyükşehir belediyesi yetkilendirilmiş ve il trafik komisyonlarının yetkilerinin Büyükşehir tarafından kullanılması benimsenmiştir. Bu alanda Karayolları Trafik Kanunu hükümleri geçerli olmayacaktır. Büyükşehir belediyelerine ilçe ve ilk kademe belediyelerinin imar uygulamalarını denetleme yetkisi verilmiştir. Böylece Büyükşehir dahilinde imar bütünlüğünün sağlanması amaçlanmıştır.

1982 Anayasası büyük yerleşim yerleri için özel bir yönetim biçimi getirilebileceği gerçeğinden hareketle (1982/127: "Büyük yerleşim merkezleri için özel yönetim biçimleri getirebilir") Bu bağlamda büyükşehir belediyeleri kurulmuştur. İstanbul, Ankara ve İzmir'de ikili yapıdan oluşan bir belediye 3030 sayılı özel yasa ile kurulmuştur. 2004 yılında ise 5216 Sayılı Büyükşehir Belediyesi Kanunu ile 3030 sayılı yasa ilga edilmiştir. 5216 sayılı yasa büyükşehirler için stratejik plan, performans değerlendirme ve norm kadro gibi yenilik kabul edilecek bir kısım yeni düzenlemeleri beraberinde getirmiştir. İstanbul Büyükşehir Belediyesi 5216 Sayılı Büyükşehir Belediyesi Kanunu göre yeni yönetmelikleri ve mevzuatta emredilen hükümlerini yerine getirmektedir.

Belediyenin görev ve yetkilerinin çok geniş olmasına paralel olarak belediyeyi doğrudan ya da dolaylı olarak birçok mevzuat belediyeyi ilgilendirmektedir. Belediye yönetimi 5216/5393/5018 Sayılı Yasalara göre kendi uygulama yönetmeliklerini de çıkartmaya devam edecektir. Ayrıca; Kanun, Kanun Hükmünde Kararnameler, Bakanlar Kurulu Kararları, genelgeler, yönetmelikler, tebliğler ve yönergeler gibi çok çeşitli mevzuat belediye için bağlayıcı niteliktedir. İstanbul Büyükşehir Belediyesi için bağlayıcı nitelik taşıyan Kanunlar yan sayfadaki **Tablo 1**'de gösterildiği gibidir.

### 3) Teşkilat Yapısı

İstanbul Büyükşehir Belediyesi'nin örgüt yapısı; kurumun organları ile hiyerarşik yapısı ana başlıkları altında ortaya konmuştur.

#### a. İstanbul Büyükşehir Belediyesi Organları

İstanbul Büyükşehir Belediyesi'nin organları; Büyükşehir Belediye Meclisi, Büyükşehir Belediye Encümeni ve Büyükşehir Belediye Başkanından oluşmaktadır.

#### Büyükşehir Belediye Meclisi

İstanbul Büyükşehir Belediye Meclisi, İstanbul Büyükşehir Belediyesi'nin karar organıdır. Meclis, ilçe ve ilk kademe belediye meclislerinden 1/5 oranında gelen ve doğrudan halk tarafından seçilmiş olan üyelere oluşmaktadır. Büyükşehir Belediye Başkanı, Büyükşehir Belediye Meclisinin başkanıdır. Büyükşehir içindeki diğer belediyelerin başkanları, Meclis'in doğal üyeleridir. Büyükşehir Belediye Meclisi üye sayısı 2003 yılında 207 iken, belediye sınırlarının genişlemesine paralel olarak artmış ve 2006 yılı itibarı ile 348'e yükselmiştir. Meclisin görevleri 5216 Sayılı Büyükşehir Belediyesi Kanunu ve 5393 Sayılı Belediye Kanunu'na göre şu şekilde sıralanabilir:

- Stratejik plân ile yatırım ve çalışma programlarını, belediye faaliyetlerinin ve personelinin performans ölçütlerini belirlemek ve kabul etmek
- Bütçe ve kesin hesabı kabul etmek, bütçede kurumsal kodlama yapılan birimler ile fonksiyonel sınıflandırmanın birinci düzeyleri arasında aktarma yapmak.
- Belediyenin imar plânlarını görüşmek ve

**Tablo 1.** İstanbul Büyükşehir Belediyesi İlgili Mevzuat

Türü	Mevzuat		Resmi Gazete	
	Adı	No	Tarihi	No
Kanun	Büyükşehir Belediye Kanunu	5216	23/07/2004	25531
Kanun	Belediye Kanunu	5393	13/07/2005	25874
Kanun	Kamu Mali Yönetimi ve Kontrol Kanunu	5018	24/12/2003	25326
Kanun	Belediye Gelirleri Kanunu	2464	29/05/1981	17354
Kanun	Umumi Hıfzısıhha Kanunu	1593	06/05/1930	1489
Kanun	İller Bankası Kanunu	4759	23/06/1945	6039
Kanun	Mahalli idare Birlikleri Kanunu	5355	11/06/2005	25842
Kanun	Gecekondu Kanun	775	30/07/1966	12362
Kanun	Çevre Kanunu	2872	11/08/1983	18132
Kanun	İmar Kanunu	3194	09/05/1985	18749
Kanun	Devlet İhale Kanunu	2886	10/09/1983	18161
Kanun	Kamu İhale Kanunu	4734	22/01/2002	24648
Kanun	Kamu ihale Sözleşmeleri Kanunu	4735	22/01/2002	24648
Kanun	Kamulaştırma Kanunu	2942	08/11/1983	18215
Kanun	Boğaziçi Kanunu	2960	22/11/1983	18229
Kanun	Top Konut Kanunu	2985	17/03/1984	18344
Kanun	Kadastro Kanunu	3402	09/07/1987	19512
Kanun	Kıyı Kanunu	3621	17/04/1990	20495
Kanun	Mezarlıkların Korunması Hakkında Kanun	3998	13/06/1994	21959
Kanun	Yapı Denetimi Hakkında Kanun	4708	13/07/2001	24461
Kanun	Bilgi Edinme Hakkı Kanunu	4982	24/10/2003	25269
Kanun	Yıpranan Tarihi ve Kültürel Varlıkların Yenilerek Korunması ve Yaşatılarak Kullanılması Hakkında Kanun	5366	09/07/2005	25866
Kanun	Özürlüler ve Bazı Kanun ve KHK'lerde Değişiklik Yapılması Hakkında Kanun	5378	07/07/2005	25868
Kanun	Kamu Denetçiliği Kurumu Kanunu	5548	13/10/2006	26317
Kanun	Kültür ve Tabiat Varlıklarını Koruma Kanunu	2863	23/07/1983	18113
Uluslararası Antlaşma	Avrupa Yerel Özerklik Şartı	3723	03/10/1992	21364

- onaylamak, Büyükşehir ve il belediyelerinde il çevre düzeni plânını kabul etmek
- Borçlanmayla ilgili karar vermek.
  - Taşınmaz mal alımına, satımına, takasına, tahsisine, tahsis şeklinin değiştirilmesine veya tahsisli bir taşınmazın kamu hizmetinde ihtiyaç duyulmaması hâlinde tahsisin kaldırılmasına; üç yıldan fazla kiralanmasına ve süresi otuz yılı geçmemek kaydıyla bunlar üzerinde sınırlı aynî hak tesisine karar vermek.
  - Kanunlarda vergi, resim, harç ve katılma payı konusu yapılmayan ve ilgililerin isteğine bağlı hizmetler için uygulanacak ücret tarifesini belirlemek
  - Şartlı bağışları kabul etmek
  - Vergi, resim ve harçlar dışında kalan ve miktarı beşbin YTL'den fazla dava konusu olan belediye uyuşmazlıklarını sulh ile tasfiyeye, kabul ve feragat karar vermek
  - Bütçe içi işletme ile 6762 Sayılı Türk Ticaret Kanununa tâbi ortaklıklar kurulmasına veya bu ortaklıklardan ayrılmaya, sermaye artışına ve gayrimenkul yatırım ortaklığı kurulmasına karar vermek
  - Belediye adına imtiyaz verilmesine ve belediye yatırımlarının yap-işlet veya yap-işlet-devret modeli ile yapılmasına; belediyeye ait şirket, işletme ve iştiraklerin özelleştirilmesine karar vermek
  - Meclis başkanlık divanını ve encümen üyeleri ile ihtisas komisyonları üyelerini seçmek.
  - Norm kadro çerçevesinde belediyenin ve bağlı kuruluşlarının kadrolarının ihdas, iptal ve değiştirilmesine karar vermek.
  - Belediye tarafından çıkarılacak yönetmelikleri kabul etmek
  - Meydan, cadde, sokak, park, tesis ve benzerlerine ad vermek; mahalle kurulması, kaldırılması, birleştirilmesi, adlarıyla sınırlarının tespiti ve değiştirilmesine karar vermek; beldeyi tanıtıcı amblem, flama ve benzerlerini kabul etmek
  - Diğer mahallî idarelerle birlik kurulmasına, kurulmuş birliklere katılmaya veya ayrılma-

ya karar vermek

- Yurt içindeki ve İçişleri Bakanlığı'nın izniyle yurt dışındaki belediyeler ve mahallî idare birlikleriyle karşılıklı iş birliği yapılmasına; kardeş kent ilişkileri kurulmasına; ekonomik ve sosyal ilişkileri geliştirmek amacıyla kültür, sanat ve spor gibi alanlarda faaliyet ve projeler gerçekleştirilmesine; bu çerçevede arsa, bina ve benzeri tesisleri yapma, yaptırma, kiralama veya tahsis etmeye karar vermek.
- Fahrî hemşehrilik payesi ve beratı vermek
- Belediye başkanıyla encümen arasındaki anlaşmazlıkları karara bağlamak
- Mücavir alanlara belediye hizmetlerinin götürülmesine karar vermek
- İmar plânlarına uygun şekilde hazırlanmış belediye imar programlarını görüşerek kabul etmek
- Büyükşehir kapsamındaki ilçe ve ilk kade-me belediye meclisleri tarafından alınan imara ilişkin kararları, kararın gelişinden itibaren üç ay içinde büyükşehir belediye meclisi tarafından nazım imar plânına uygunluğu yönünden inceleyerek aynen veya değiştirilerek kabul etmek.

Meclis çalışmalarına destek olunması adına 5216 Sayılı Büyükşehir Belediye Kanununun 15. maddesi, ihtisas komisyonlarının kurulmasına imkan sağlamaktadır. İhtisas komisyonları, her siyasî parti grubunun ve bağımsız üyelerin büyükşehir belediye meclisindeki üye sayısının meclis üye tam sayısına oranlanması suretiyle oluşmaktadır. İmar ve Bayındırlık Komisyonu, Çevre ve Sağlık Komisyonu, Plân ve Bütçe Komisyonu, Eğitim, Kültür, Gençlik ve Spor Komisyonu ile Ulaşım Komisyonunun kurulması zorunludur. Mevcut durumda İstanbul Büyükşehir Belediyesi bünyesinde bulunan komisyonlar şu şekilde sıralanmaktadır.

#### İhtisas Komisyonları

1. İmar ve Bayındırlık Komisyonu
2. Bütçe Plan Komisyonu
3. Çevre ve Sağlık Komisyonu
4. Trafik ve Ulaşım Komisyonu
5. Eğitim, Kültür, Gençlik ve Spor Komisyonu

6. Hukuk Komisyonu
7. Tarife Komisyonu
8. Harita Komisyonu
9. AB ve Dış İlişkiler Komisyonu
10. Basın Yayın ve Halkla İlişkiler Komisyonu
11. İnsan Hakları Komisyonu
12. Tüketiciyi Koruma Komisyonu
13. Kadın Sorunları Komisyonu
14. Çalışanlar Komisyonu
15. Engelliler Komisyonu
16. Esnaf ve Sanatkarlar Komisyonu
17. Mesken ve Gecekondu Komisyonu
18. Altyapı ve Hizmet Komisyonu
19. Turizm ve Sanat Komisyonu
20. Deprem ve Doğal Afet Komisyonu
21. 2010 İstanbul Avrupa Kültür Başkenti Komisyonu

## İSTANBUL BÜYÜKŞEHİR BELEDİYE MECLİSİ

MECLİS BAŞKANI  
**Kadir TOPBAŞ**

MECLİS 1. BAŞKAN VEKİLİ  
**Ahmet SELAMET**

MECLİS 2. BAŞKAN VEKİLİ  
**Göksel GÜMÜŞDAĞ**

### DİVAN KATİPLERİ

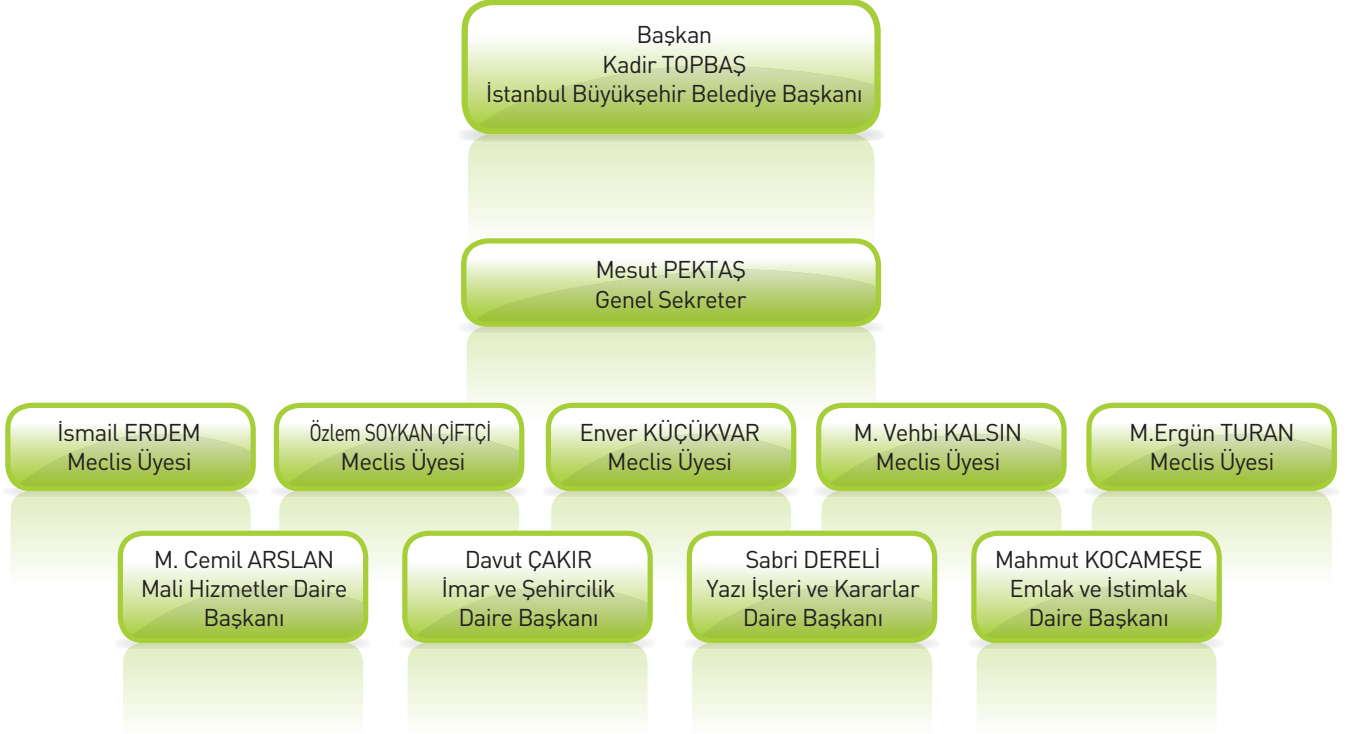
1. Ender BOĞAZLIYAN
2. Yakup KAROĞLU
3. Celal BABAYİĞİT
4. Yasin KALAY
5. Zeynep Ç. DEMİRKIRANLARDAN
6. Figen BAYRAMOĞLU
7. Tülay ERÜNSAL
8. İsmail Hakkı TURUNÇ
9. Niyazi ÖZTÜRK
10. İsmail AKYILDIZ

İHTİSAS KOMİSYONLARI

İHTİSAS KOMİSYONLARI		
<b>1. İMAR VE BAYINDIRLIK KOMİSYONU</b> 1. Sefer KOÇABAŞ (Başkan) 2. Metin KARAKAŞ (Başkan Vekili) 3. M. Ulvi GÜNPINAR (Raportör) 4. Metin KARAKAŞ (Üye) 5. Z. Nurdogan YÜZBAŞIOĞLU (Üye) 6. Temel YAZ (Üye) 7. Atalay OĞUL (Üye) 8. Gülabi KAZMA (Üye) 9. Hüseyin Avni SİPAHİ (Üye)	<b>8. HARİTA KOMİSYONU</b> 1. İbrahim CİMİNLİ (Başkan) 2. Veli SARIKAYA (Başkan Vekili) 3. Füsün BALEK (Raportör) 4. İ. Hakkı ÖZHAN (Üye) 5. Burak GÖKÇEK (Üye) 6. Muhterem ŞAHİN (Üye) 7. Gültekin TOLUAY (Üye) 8. Mustafa ÖZBEY (Üye) 9. Osman YEŞİLGÜL (Üye)	<b>15. ENGELLİLER KOMİSYONU</b> 1. Cenal MERDAN (Başkan) 2. Lokman ÇAĞIRICI (Başkan Vekili) 3. Kenan GEDİK (Raportör) 4. M. Hanefi KAMBUR (Üye) 5. İ. Kamil YURTTAŞ (Üye) 6. Berkin Levent DOĞAN (Üye) 7. Nazim YILDIZ (Üye) 8. Bilal GÜNDOĞDU (Üye) 9. Yusuf BULDUK (Üye)
<b>2. BÜTÇE PLAN KOMİSYONU</b> 1. Levent ŞİŞMAN (Başkan) 2. Engin DEMİR (Başkan Vekili) 3. İbrahim KAÇAN (Raportör) 4. Salih UÇAN (Üye) 5. Ali SEVİNÇ (Üye) 6. İlyas CEBECİ (Üye) 7. Eşraf KOÇ (Üye) 8. Neriman KARSAVURAN (Üye) 9. Veli ÖZDEMİR (Üye)	<b>9. AB VE DIŞ İLİŞKİLER KOMİSYONU</b> 1. Hamza CEBECİ (Başkan) 2. Şahmettin YÜKSEL (Başkan Vekili) 3. Özdemir İÇİN (Raportör) 4. Ömer Lütfi ARI (Üye) 5. Tankut GÜNDOĞAR (Üye) 6. Muhlis ARVAS (Üye) 7. Abdülkadir ÇELİK (Üye) 8. Özer BEĞENMİŞ (Üye) 9. A. Erdal YILMAZ (Üye)	<b>16. ESNAF ve SANATKARLAR KOMİSYONU</b> 1. Sabit KARAMAN (Başkan) 2. Mucip KOPUZ (Başkan Vekili) 3. Emir Berki BARAN (Raportör) 4. Ömer ŞENGÜL (Üye) 5. Tuncay YILMAZ (Üye) 6. M. Nuri YAZICI (Üye) 7. Ahmet YAZICI (Üye) 8. Bilal GÜNDOĞDU (Üye) 9. Erdem KADAKAL (Üye)
<b>3. ÇEVRE VE SAĞLIK KOMİSYONU</b> 1. Metin GENÇ (Başkan) 2. Ebru Ö. KAHRAMAN (Başkan Vekili) 3. Yusuf Ziya HIZIR (Raportör) 4. Salih AKVERDİ (Üye) 5. Muharrem USTA (Üye) 6. M. Rüstem OLGA (Üye) 7. Hüseyin NOYAN (Üye) 8. Meral AYDOĞAN (Üye) 9. İstifa (Üye)	<b>10. BASIN YAYIN VE HALKLA İLİŞKİLER KOMİSYONU</b> 1. M.Vehbi KALSIN (Başkan) 2. Mazlum KUTLU (Başkan Vekili) 3. Ayşegül KIBICI (Raportör) 4. Ayhan KÜÇÜK (Üye) 5. Bilgehan BAYRAMOĞLU (Üye) 6. Naci GÖKER (Üye) 7. Mehmet ASLAN (Üye) 8. Sefa BİRİNCİ (Üye) 9. Şani BAŞKOL (Üye)	<b>17. MESKEN VE GECEKONU KOMİSYONU</b> 1. Arif KÖKLÜ (Başkan) 2. A. Kadir CEBECİOĞLU (Başkan Vekili) 3. Orhan Oğuz TURK (Raportör) 4. Timur SOYSAL (Üye) 5. Murat DEMİR (Üye) 6. Özcan DOĞAN (Üye) 7. Ali ÇELİK (Üye) 8. Münir KURTOĞLU (Üye) 9. Ersan SİRMEN (Üye)
<b>4. TRAFİK VE ULAŞIM KOMİSYONU</b> 1. Turhan GÖKSU (Başkan) 2. Muzaffer KARAMEŞE (Başkan Vekili) 3. Tefik HELVACI (Raportör) 4. H. Özcan KORHAN (Üye) 5. Erhan ŞENOL (Üye) 6. Nevzat GÜRLER (Üye) 7. Ramazan LÜKÜSLÜ (Üye) 8. M.Çetin ALP (Üye) 9. Veli ÖZDEMİR (Üye)	<b>11. İNSAN HAKLARI KOMİSYONU</b> 1. Arif PARLAKLIÇ (Başkan) 2. Hasan ÜNAL (Başkan Vekili) 3. Celal BABAYİĞİT (Raportör) 4. Arzu GÜR (Üye) 5. Şenol ÇETİN (Üye) 6. Salih YALÇIN (Üye) 7. Hüseyin SAĞ (Üye) 8. Erdal ÖZTÜRK (Üye) 9. Velittin KÜÇÜK (Üye)	<b>18. ALTYAPI VE HİZMET KOMİSYONU</b> 1. Amanuel ABACI (Başkan) 2. Ali ŞEN (Başkan Vekili) 3. Mustafa BAYRAKTAR (Raportör) 4. Özcan CAN (Üye) 5. İlyas Ayaz DİPİ (Üye) 6. Hasan ALBAYRAK (Üye) 7. Halis ALTIN (Üye) 8. Hüseyin TURGUT (Üye) 9. Kemal AYDIN (Üye)
<b>5. EĞİTİM, KÜLTÜR, GENÇLİK ve SPOR KOMİSYONU</b> 1. Göksel GÜMÜŞDAĞ (Başkan) 2. Selahattin ARSLAN (Başkan Vekili) 3. İbrahim GÜLLÜK (Raportör) 4. M.Çetin SALMAN (Üye) 5. İihan BÖLÜKBAŞI (Üye) 6. Mehmet Cevahir TÜRK (Üye) 7. Bahadır KAYAOĞLU (Üye) 8. İsmail YAZGILI (Üye) 9. Meral AYDOĞAN (Üye)	<b>12. TÜKETİCİYİ KORUMA KOMİSYONU</b> 1. Ramazan SAYAN (Başkan) 2. Zeki KAZANCI (Başkan Vekili) 3. Servet BEŞKARDEŞ (Raportör) 4. Bülent MISIRLIOĞLU (Üye) 5. Nurettin KELEŞOĞLU (Üye) 6. Temel BAŞALAN (Üye) 7. Ekrem TÜRKMEN (Üye) 8. Namık KANTOĞLU (Üye) 9. İsmail SEVİNÇ (Üye)	<b>19. TURİZM VE SANAT KOMİSYONU</b> 1. Bülent KATKAK (Başkan) 2. Mahir KATIRCI (Başkan Vekili) 3. Metin ÖZDEMİR (Raportör) 4. Fethi BAŞARANOĞLU (Üye) 5. Zeki YEŞİLDAĞ (Üye) 6. Osman ELEVİLİ (Üye) 7. H.Avni YARDIMCI (Üye) 8. Sabahat KARAAĞAÇ (Üye) 9. Müslüm ŞAHİN (Üye)
<b>6. HUKUK KOMİSYONU</b> 1. Rıza SAKA (Başkan) 2. Osman KIDIK (Başkan Vekili) 3. Banş ZEHİR (Raportör) 4. Ömer ÇETİNKAYA (Üye) 5. Serap EŞİTELVEREN (Üye) 6. Temel BAŞALAN (Üye) 7. Engin BABA (Üye) 8. Ali ÜTEBAY (Üye) 9. Haluk BAYDAROL (Üye)	<b>13. KADIN SORUNLARIKOMİSYONU</b> 1. Zeynep İMALI (Başkan) 2. Ahmet AZİZAĞAOĞLU (Başkan Vekili) 3. Fiğen BAYRAMOĞLU (Raportör) 4. Özlem SOYKAN ÇİFTÇİ (Üye) 5. Zeynep DEMİRKIRANLARDAN (Üye) 6. Sabahat TURAN (Üye) 7. Neriman KARSAVURAN (Üye) 8. Sabahat KARAAĞAÇ (Üye) 9. Asiye OKUMUŞ (Üye)	<b>20. DEPREM VE DOĞAL AFET KOMİSYONU</b> 1. Muzaffer SÜRMEK (Başkan) 2. Osman KANDEMİR (Başkan Vekili) 3. İsmail AYYILDIZ (Raportör) 4. Tülay ERÜNSAL (Üye) 5. Hikmet ŞANLI (Üye) 6. Recep BİLGİN (Üye) 7. Cemal İNAN (Üye) 8. İrfan ŞENOL (Üye) 9. Veli ÖZDEMİR (Üye)
<b>7. TARİFE KOMİSYONU</b> 1. Murat HAZIROĞLU (Başkan) 2. Birol HACIOĞLU (Başkan Vekili) 3. Yılmaz Yahya UĞUR (Raportör) 4. Hasan ÖZDEMİR (Üye) 5. Ali BİLİR (Üye) 6. Hüseyin İPEK (Üye) 7. M. Rıza KALENDER (Üye) 8. Şefik OK (Üye) 9. Mustafa DAVRAN (Üye)	<b>14. ÇALIŞANLAR KOMİSYONU</b> 1. Çetin ELEVİLİ (Başkan) 2. H.Hüseyin ÖZDEMİR (Başkan Vekili) 3. Muzaffer SÜRMEK (Raportör) 4. Mehmet UYANOĞLU (Üye) 5. Ahmet ŞEN (Üye) 6. Ergün GÖKÇE (Üye) 7. Eşraf KOÇ (Üye) 8. Nazim YILDIZ (Üye) 9. M. Sami ÇAVUŞ (Üye)	<b>21. 2010 İSTANBUL AVRUPA KÜLTÜR BAŞKENTİ KOMİSYONU</b> 1. Ömer Lütfi ARI (Başkan) 2. Özdemir İÇİN (Başkan V ) 3. Hatice K.ÖZPEK (Raportör) 4. Yavuz KAYNARCA (Üye) 5. Erhan ŞENOL (Üye) 6. Hamza CEBECİ (Üye) 7. Eşraf KOÇ (Üye) 8. Bahadır KAYAOĞLU (Üye) 9. Meral AYDOĞAN (Üye)

## Büyükşehir Belediye Encümeni

Büyükşehir Belediye Encümeni, belediye başkanının başkanlığında, belediye meclisinin kendi üyeleri arasından bir yıl için gizli oyla seçeceği beş üye ile biri genel sekreter, biri malî hizmetler birim amiri olmak üzere belediye başkanının her yıl birim amirleri arasından seçeceği beş üyeden oluşmaktadır.



1984 yılından bu yana 3030 Sayılı Büyükşehir Belediyeleri Hakkında Kanun hükümlerine göre belediye encümeni, belediye başkanı veya yerine tevkil edeceği şahsın başkanlığında, genel sekreter, büyükşehir belediyesinin imar, fen, hukuk, hesap, yazı işleri ve personel işlerini yürüten birim başkanlarından oluşmaktaydı.

Ülkemizdeki demokratikleşme çabalarının önemli sonuçlarından biri olarak 2004 yılında TBMM tarafından çıkarılarak yürürlüğe giren 5216 Sayılı Büyükşehir Belediyesi Kanunu, büyükşehir belediyelerinin yapısında birçok değişikliğe sebebiyet vermiştir. Bu Kanunla belediye encümeninin yapısı da değişmiş, seçilmiş meclis üyelerinin de katılımıyla encümen daha demokratik ve katılımcı bir yapıya kavuşmuştur.

İstanbul Büyükşehir Belediyesi Encümeni'nin görev ve yetkileri şu şekilde sıralanabilir:

- Stratejik plân ve yıllık çalışma programı ile bütçe ve kesin hesabı inceleyip belediye meclisine görüş bildirmek
- Yıllık çalışma programına alınan işlerle ilgili

kamulaştırma kararlarını almak ve uygulamak

- Öngörülmemen giderler ödeneğinin harcama yerlerini belirlemek
- Bütçede fonksiyonel sınıflandırmanın ikinci düzeyleri arasında aktarma yapmak
- Kanunlarda öngörülen cezaları vermek.
- Vergi, resim ve harçlar dışında kalan dava konusu olan belediye uyuşmazlıklarının anlaşma ile tasfiyesine karar vermek.
- Taşınmaz mal satımına, trampasına ve tahsisine ilişkin meclis kararlarını uygulamak; süresi üç yılı geçmemek üzere kiralanmasına karar vermek
- Umuma açık yerlerin açılış ve kapanış saatlerini belirlemek
- Sözleşmeli ve işçi statüsünde çalışanlar hariç belediye memurlarına, başarı durumlarına göre toplam memur sayısının yüzde onu ve devlet memurlarına uygulanan aylık katsayının (20.000) göstergesi rakamı ile çar-

pımı sonucu bulunacak miktarı geçmemek üzere, hastalık ve yıllık izinleri dâhil olmak üzere, çalıştıkları sürelerle orantılı olarak yılda en fazla iki kez ikramiye ödemek

- 2960 Sayılı Boğaziçi Kanunu kapsamında İmar uygulamalarını gerçekleştirmek
- Yıkım kararlarını vermek
- Meclis kapalı iken yurtdışı seyahat kararları vermek
- Gecekondu tasfiye ve enkaz bedellerini ödemek
- Yüksek Disiplin Kurulu kararlarını vermek
- Hallerde yer tahsis ve iptalleri gerçekleştirmek
- Dilencilik suretiyle elde edilen paranın mülkiyetini kamuya geçirmek
- Kamu kurumlarına araç-gereç satış ve kiralama protokollerini gerçekleştirmek

Bunlara ek olarak, Belediye Encümeni, 2886 Sayılı Devlet İhale Kanununun 13.maddesine göre, 2886 Sayılı Kanun'a istinaden gerçekleştirilen ihalelerde (kiraya verme, satış, kat karşılığı, mülkiyetin gayri ayni hak tesisi vb.) "İhale Komisyonu" görevini yürütmektedir.

İstanbul Büyükşehir Belediye Encümeni her hafta Salı günü Saat: 12.00'da toplanmaktadır. Ayrıca, Belediye Başkanı acil durumlarda encümeni toplantıya çağırabilmektedir.

Belediye Encümeni gerek ihaleleri gerçekleştirirken gerekse gündemindeki konuları görüşürken üye tam sayısının salt çoğunluğu ile toplanmakta ve katılanların salt çoğunluğu ile karar vermekte, çekimsiz oy kullanılmamakta, oyların eşitliği halinde ise Başkanın bulunduğu taraf çoğunluk sayılmaktadır.

Encümenin gündemi Belediye Başkanı tarafından hazırlanmakta, encümen üyeleri başkanın uygun görüşü ile gündem maddeleri teklif edebilmekte, belediye başkanı tarafından havale edilmeyen konular encümende görüşülmemekte, encümene havale edilen konular ise bir hafta içinde görüşülerek karara bağlanmaktadır.

İstanbul Belediye Başkanı'nın katılmadığı toplantılarda Encümen toplantılarına Genel Sekreter başkanlık etmektedir.

## Büyükşehir Belediye Başkanı

İstanbul Büyükşehir Belediye Başkanı, İstanbul Büyükşehir Belediye idaresinin başı ve tüzel kişiliğinin temsilcisidir. Büyükşehir belediye başkanı, ilgili kanunda gösterilen esas ve usullere göre büyükşehir belediyesi sınırları içindeki seçmenler tarafından doğrudan seçilmektedir. Büyükşehir belediye başkanının görevleri aşağıda sıralanan konular kapsamındadır:

- Belediye teşkilatının en üst amiri olarak belediye teşkilatını sevk ve idare etmek, belde-nin ve belediyenin hak ve menfaatlerini korumak.
- Belediyeyi stratejik plâna uygun olarak yönetmek, belediye idaresinin kurumsal stratejilerini oluşturmak, bu stratejilere uygun olarak bütçeyi hazırlamak ve uygulamak, belediye faaliyetlerinin ve personelinin performans ölçütlerini belirlemek, izlemek ve değerlendirmek, bunlarla ilgili raporları meclise sunmak.
- Büyükşehir belediye meclisi ve encümenine başkanlık etmek, bu organların kararlarını uygulamak
- Büyükşehir belediyesine verilen görev ve hizmetlerin etkin ve verimli bir şekilde uygulanabilmesi için gerekli önlemleri almak
- Büyükşehir belediyesinin ve bağlı kuruluşları ile işletmelerinin etkin ve verimli yönetilmesini sağlamak, büyükşehir belediyesi ve bağlı kuruluşları ile işletmelerinin bütçe tasarımlarını, bütçe üzerindeki değişiklik önerilerini ve bütçe kesin hesap cetvellerini hazırlamak
- Büyükşehir belediyesinin hak ve menfaatlerini izlemek, alacak ve gelirlerinin tahsilini sağlamak
- Yetkili organların kararını almak şartıyla, büyükşehir belediyesi adına sözleşme yapmak, karşılıksız bağışları kabul etmek ve gerekli tasarruflarda bulunmak
- Mahkemelerde davacı veya davalı sıfatıyla ve resmî mercilerde büyükşehir belediyesini temsil etmek, belediye ve bağlı kuruluş avukatlarına veya özel avukatlara temsil ettirmek

- Belediye personelini atamak, belediye ve bağlı kuruluşlarını denetlemek
- Gerektiğinde bizzat nikâh kıymak
- Diğer kanunların belediye başkanlarına verdiği görev ve yetkilerden büyükşehir belediyesi görevlerine ilişkin olan hizmetleri yerine getirmek ve yetkileri kullanmak
- Gerektiğinde görev ve yetkilerinden bir veya birkaçını ilçe veya ilk kademe belediye başkanına devretmek.
- Bütçede yoksul ve muhtaçlar için ayrılan ödeneği kullanmak, özürlemlerle ilgili faaliyetlere destek olmak üzere özürle merkezleri oluşturmak

Ayrıca büyükşehir belediyelerinin ilçe ve alt kademe belediyelerine görevlerini devretmeleri için büyükşehir belediye başkanının uygun görüşü aranmaktadır.

## b. Hiyerarşik Yapı

İstanbul Büyükşehir Belediyesi'nde; başkan, genel sekreter, genel sekreter yardımcılar, daire başkanları, müdürler, müdür yardımcılar, şefler, memur ve işçilerden oluşan sekiz kademeli hiyerarşik bir yapı bulunmaktadır. Ancak bazı müdürlüklerde şeflik bu-

lunmamakta, bazı müdürlükler ise herhangi bir daire başkanlığına bağlı olmaksızın doğrudan genel sekreter yardımcılığına bağlıdır. Daire başkanlıkları taktik, müdürlükler ise operasyonel düzeydeki işlemlerin yürütülmesi ile yükümlüdür. Başkan, Genel Sekreter, Genel Sekreter Yardımcıları, Belediye Meclisi ve Belediye Encümeni gibi birimler de tepe yönetimi, diğer bir ifade ile stratejik düzeyde kararların alındığı ve uygulama talimatının verildiği üst kademeyi oluşturmaktadır. Kurumda bir genel sekreter, beş genel sekreter yardımcısı, bir hukuk müşaviri, bir teftiş kurulu başkanı, 20 daire başkanı ve 81 müdür bulunmaktadır.

İstanbul Büyükşehir Belediyesi'nin örgüt yapısı dinamik bir eğilim sergilemektedir. Genel sekreter yardımcılığı, daire başkanlığı ve müdürlük sayılarında yıllara göre değişim Tablo 1'de görülmektedir. 5216 Sayılı Büyükşehir Belediyesi Kanunu'nun 21. maddesi hükmüne göre, büyükşehir belediyelerinde en fazla beş genel sekreter yardımcısı atanmasına izin verilmektedir. 2005 yılına kadar dört olan genel sekreter yardımcılığı sayısı, 5216 Sayılı Büyükşehir Belediyesi Kanunu'nun yürürlüğe girmesi ile birlikte beşe yükselmiştir.

Hiyerarşik kademe incelendiğinde daire başkanlıkları ve müdürlükler için de benzer bir durum sözkonusudur. 2000 yılında 14 olan daire başkanlığı sayısı 2007 yılı itibarı ile 20'ye yükselirken, aynı dönemde 67 olan müdürlük sayısı da 81'e yükselmiştir.

**Tablo 2.** 2000–2007 Yıllarında Organizasyon Yapısındaki Değişimler

	2000	2001	2002	2003	2004	2005	2006	2007
Genel Sekreter Yardımcılıkları	4	4	4	4	4	5	5	5
Genel Sekreter'e Bağlı Daire Başkanlıkları	0	3	1	1	1	0	1	1
Daire Başkanlıkları	14	16	16	17	18	20	20	20
Genel Sekreter.Yardımcılığı'na Bağlı Md.	4	5	2	3	4	1	1	1
Müdürlükler	67	66	67	71	72	68	80	81

**Kaynak.** İstanbul Büyükşehir Belediyesi İnsan Kaynakları ve Eğitim Daire Başkanlığı, 2007.

İstanbul Büyükşehir Belediyesi'nde mevcut kurumsal yapıyı güçlendirmek amacıyla, 2003 yılında Norm Kadro Çalışması gerçekleştirilmiştir. Ayrıca, 22/04/2006 tarihinde Bakanlar Kurulu'nun 2006/9809 sayılı kararı ile yürürlüğe giren "Belediye ve Bağlı Kuruluşları ile Mahalli İdare Birlikleri Norm Kadro İlke ve Standartlarına İlişkin Esaslar" da İstanbul Büyükşehir Belediyesi'nin norm kadro yapısına ilişkin genel çerçeve belirlenmiştir. Belediye bünyesinde 04/07/2006 tarihi itibarıyla sonuçlanan norm kadro çalışması kapsamında, örgüt yapısı yeniden düzenlenmiştir.

#### 4) Yönetim ve İç Kontrol Sistemi

İstanbul Büyükşehir Belediyesi teşkilatı norm kadro esaslarına uygun olarak genel sekreterlik, daire başkanlıkları ve müdürlerden oluşur. İstanbul Büyükşehir Belediyesi; Başkan, Genel Sekreter, Genel Sekreter Yardımcıları, Daire Başkanları, Müdürler, Şefler, Uzmanlar, Memur ve İşçilerden oluşan sekiz kademeli hiyerarşik bir yapıya sahiptir. Büyükşehir belediye başkanı İstanbul Büyükşehir Belediyesi idaresinin başı ve tüzel kişiliğinin temsilcisidir. Belediye başkanı belediye teşkilatının en üst amiridir. Büyükşehir belediyelerinde başkan yardımcısı olmaz. Genel sekreter, belediye başkanının teklifi üzerine içişleri bakanı tarafından atanır. Genel sekretere yardımcı olmak üzere nüfusu üç milyonu aşan yerlerde en fazla beş diğer yerlerde en fazla üç genel sekreter yardımcısı atanabilir. İstanbul Büyükşehir Belediyesi'nde toplam beş genel sekreter yardımcısı bulunmaktadır. Nüfusu iki milyonu aşan Büyükşehirlerde on, diğerlerinde beşi geçmemek üzere başkan danışmanı görevlendirilebilir. İstanbul Büyükşehir Belediyesi'nde toplam dokuz danışman bulunmaktadır. İstanbul Büyükşehir Belediyesi'nde üst kademe olarak 20 daire başkanlığı ve 81 müdürlük bulunmaktadır.

Belediyelerin denetimi; faaliyet ve işlemlerde hataların önlenmesine yardımcı olmak, çalışanların ve belediye teşkilatının gelişmesine, yönetim ve kontrol sistemlerinin geçerli, güvenilir ve tutarlı duruma gelmesine rehberlik etmek amacıyla; hizmetlerin süreç ve sonuçlarını mevzuatla, önceden belirlenmiş amaç ve hedeflere, performans ölçütlerine ve kalite standartlarına göre tarafsız olarak analiz etmek, karşılaştırmak ve ölçmek; kanıtlara dayalı olarak değerlendirilerek elde edilen sonuçları rapor hâline getirilerek ilgililere duyurmaktır. İç kontrol; idarenin amaçlarına, belirlenmiş politikalara ve mevzuata uygun olarak faaliyetlerin etkili, ekonomik ve verimli bir şekilde yürütülmesini, varlık ve kaynakların korunmasını, muhasebe kayıtlarının doğru ve tam olarak tutulmasını, malî bilgi ve yönetim bilgisinin zamanında ve güvenilir olarak üretilmesini sağlamak üzere idare tarafından oluşturulan organizasyon, yöntem ve süreçle iç denetimi kapsayan malî ve diğer kontroller bütünüdür. Kamu idarelerinin kanunlara ve diğer düzenlemelere uygun olarak faaliyet göstermesini, her türlü malî karar ve işlemlerde usulsüzlük ve yolsuzluğun önlenmesini, karar oluşturmak ve izlemek için düzenli, zamanında ve güvenilir rapor ve bilgi edinilmesini, varlıkların kötüye kullanılması ve israfını önlemek ve kayıplara karşı korunmasını sağlamaktır.

Ön mali kontrol süreci açısından mali hizmetler biriminin ön mali kontrole tabi mali karar ve işlemleri kontrol edilmek üzere mali hizmetler birimine gönderilir. Mali hizmetler birimince kontrol edilen işlemler hakkında görüş yazısı düzenlenerek ilgili birime gönderilir. Ön mali kontrol sonucunda eğer yazılı görüş düzenlenmişse bu yazılı görüşler ayrıntılı, açık ve gerekçeli olması gerekmektedir. Ön mali kontrol sonucunda uygun görüş verilir verilmemesi, danışma ve önleyici niteliğe haiz olup, mali karar ve işlemlerin harcama yetkilisi tarafından uygulanmasında da bağlayıcı nitelikte değildir. Ön mali kontrol süreci, mali karar ve işlemlerin hazırlanması, yüklenmeye girilmesi, iş ve işlemlerin gerçekleştirilmesi ile belgelenmesinden oluşmaktadır.

Harcama yetkilileri, yardımcıları veya hiyerarşik olarak kendisine en yakın üst kademe yöneticileri arasından bir veya daha fazla sayıda gerçekleştirme görevlisini ödeme emri belgesi düzenlemekle görevlendirilebilir. Görevlendirilen kişiler ödeme emri belgesi ve eki belgeler üzerinde ön mali kontrol yaparlar. Bu gerçekleştirme görevlileri tarafından yapılan kontrol sonucunda, ödeme emri belgesi üzerine "Kontrol edilmiş ve uygun görülmüştür" şerhi düşülerek imzalanır.

Belediyelerde mali hizmetler biriminin ön mali kontrolüne tabi mali karar ve işlemlerin kontrolü, birimin iç kontrol alt birimi tarafından yerine getirileceği öngörülmektedir. Harcama birimlerinde ödeme emri belgesi ve eki belgeler üzerinde ön mali kontrol görevi, ödeme emri belgesi düzenlemekle görevlendirilen gerçekleştirme görevlisi tarafından yerine getirilecektir.

İç Kontrol ve Ön Mali Kontrole İlişkin Usul ve Esaslar Hakkında Yönetmeliğin 17. maddesinde, "İdarelerin ihale kanunlarına tabi olsun veya olmasın, harcamayı gerektirecek taahhüt evrakı ve sözleşme tasarılarından tutarı mal ve hizmet alımları için bir milyon Yeni Türk Lirasını, yapım işleri için ise iki milyon Yeni Türk Lirasını aşanlar kontrole tabidir. Bu tutarlara katma değer vergisi tabi değildir" hükmü yer almaktadır. Ayrıca, Belediyeler açısından 2942 sayılı Kamulaştırma Kanunu kapsamında yapılan harcamalara ilişkin taahhüt evrakının tutarı ne olursa olsun bu harcamaların kontrole tabi tutulmayacağı da belirtilmektedir. Bu maddelerle ön mali kontrole esasen bir sınır çizilmektedir. Bunlara ilişkin tüm bilgi ve belgeleri içerecek şekilde bir işlem dosyası olarak harcama yetkilisi tarafından malî hizmetler birimine gönderilir. Taahhüt evrakı ve sözleşme tasarıları, en geç on işgünü içinde

kontrol edilir. Yapılan kontrol sonucunda düzenlenen görüş yazısı, işlem dosyası ile birlikte ilgili harcama yetkilisine gönderilir.

İç Kontrol ve Ön Mali Kontrole İlişkin Usul ve Esaslar Hakkında Yönetmeliğin 18. maddesine göre, bütçe ödeneklerinin dağıtımı, ödenek gönderme belgesiyle yapılmaktadır. Ödenek gönderme belgeleri harcama yetkilisi tarafından imzalandıktan sonra kontrol edilmek üzere mali hizmetler birimine gönderilir. Bu kontrol, merkezi yönetim bütçe kanununa veya bütçesine, bütçe tertibine, ayrıntılı harcama veya finansman programlarına, bütçe ödeneklerinin dağıtım ve kullanımına ilişkin usul ve esaslara uygunluk yönünden yapılır. Kontrol edilen ve uygun bulunan ödenek gönderme belgeleri, en geç üç işgünü içinde sonuçlandırılır. Uygun görülmeyen ödenek gönderme belgeleri ise gerekçeli bir yazıyla harcama yetkilisine gönderilir.

İç Kontrol ve Ön Mali Kontrole İlişkin Usul ve Esaslar Hakkında Yönetmeliğin 19. maddesine göre, merkezi yönetim kapsamındaki kamu idarelerinin merkezi yönetim bütçe kanunu uyarınca bütçeleri içinde yapacakları aktarmalar ile diğer idarelerin ilgili düzenlemeler çerçevesinde bütçeleri içinde yapacakları aktarmalar, harcama birimlerinin talebi üzerine mali hizmetler biriminin bütçe ve performans programı alt birimi tarafından hazırlanır ve üst yöneticinin onayına sunulmadan önce iç kontrol alt birimi tarafından kontrol edilir. Bu şekilde yapılacak aktarmalar ilgisine göre merkezi yönetim bütçe kanunu ve bütçe işlemlerine ilişkin düzenlemeler çerçevesinde kontrol edilerek en geç iki işgünü içinde sonuçlandırılır. Mevzuatına aykırı bulunan aktarma talepleri, gerekçeli bir yazıyla harcama yetkilisine gönderilir. Dolayısıyla, belediyelerde yapılacak ödenek gönderme işlemleri, Genel Yönetim Muhasebe Yönetmeliğinin ilgili hükümleri dikkate alınarak yapılmaktadır.

Bütçe denetim müdürlüğü ödenek ayrılıp ayrılmadığını, Bütçe ve Denetim Müdürlüğüne hazırlanan ödenek, aktarma tekliflerinin kontrolü ile ödenek aktarma işlemlerinde kaynak karşılığını kontrol ederek, giderler müdürlüğüne gönderilir. İhale müdürlüğü ise, ihale komisyonuna bu evrakları havale ederek sözleşmenin idari açıdan kontrolünü yapar.

Kontrol; gerçekleştirme görevlisi kontrolü, harcama yetkilisi kontrolü, muhasebe yetkilisi kontrolü, mali hizmetler birimi kontrolü şeklinde yapılır. Dolayısıyla belediyemizde "iç kontrol" kabaca dört aşamadan meydana gelir.

1-Harcama birimindeki kontrol

2-Ön mali kontrol

3-Muhasebe birimlerindeki kontrol

4-İç denetçiler

İlk 3 madde harcama öncesi kontrolü içerir. İç denetçiler kontrolü harcama sonrası yaparlar. Yılda bir kez de Sayıştay denetçileri "dış denetim" yaparlar. İç Denetçilerin Çalışma Usul Ve Esasları Hakkında Yönetmeliğin 11. maddesine göre iç denetim, iç kontrolün bir unsuru olmakla birlikte, iç kontrol alanları ile sınırlı değildir. İç denetim, iç kontrol sisteminin işleyişi, etkinliği, yeterliliği ve aksaklıklarıyla ilgili olarak yönetime bilgiler sağlayan, değerlendirmeler yapan ve önerilerde bulunan bir denetim birimidir. Kamu idarelerinde iç denetim sonrasında belirlenen ve raporlara işlenen aksaklıklardan ise etkin bir iç kontrolün kurulmaması ve sürdürülmemesi nedeniyle üst yönetici sorumludur. İç denetim, iç kontrolün önemli ancak farklı bir boyutunu oluşturmaktadır. İç kontrol, bir kurumun, kuruma ait politikaların ve hükümet programlarının istenilen sonuçlara ulaşması; bu programlar için kullanılan kaynakların, belirlenen amaç ve organizasyon hedefleriyle uyumlu olması; programların israf, hile ve kötü yönetimden korunması; bilginin zamanında ve güvenilir kaynaklardan elde edilmesi, korunması, rapor edilmesi ve gerektiğinde karar alma mekanizmasında kullanılması amacıyla oluşturulan faaliyet bütünüdür. Yönetimin sorumluluğu altında olan iç kontrol sürecinin etkinliği ve verimliliği için yönetimin bu yapıyı düzenli bir biçimde izlemesi ve gözden geçirmesi gerekmektedir. Bu konuda iç denetim devreye girer ve yönetim için iç kontrolle ilgili olarak bilgiler sağlar, değerlendirmeler yapar ve önerilerde bulunur. Yani iç denetim iç kontrolün yerindeliğinin denetimidir.

Belediyelerde üst yönetici belediye başkanıdır. Üst yönetici sorumluluğunu yerine getirmede belediye meclisine karşı sorumludur. Üst yöneticiler, bu sorumluluğun gereklerini harcama yetkilileri, malî hizmetler birimi ve iç denetçiler aracılığıyla yerine getirirler.

## 5) Bilişim Sistemi

İstanbul Büyükşehir Belediyesi'nin bilgi ve teknolojik kaynakları; donanım, kullanılan programlar, yazılım, operasyonlar ve gelişim faaliyetleri ana başlıkları altında incelenmiştir.

## a. Donanım

Kurumun bilgi ve teknolojik altyapısı; kamera, video, fotoğraf makinesi, bilgisayar donanımı, deprem ve zemin inceleme araçları, iletişim araçları, switch, ofis malzemeleri başlıkları altından incelenmektedir. Sahip olunan donanıma ilişkin sayılar Tablo 3'te gösterilmektedir.

Tablo 3. Bilgi ve Teknolojik Altyapı Donanımları

Donanım Türü	Sayı	Donanım Türü	Sayı
<b>Kamera, Video, Fotoğraf Makinası</b>		<b>Switch</b>	
128x128 Video Matrix	1	ATM Switch	2
128x64 Ses Matrix	1	Ethernet Switch	1
4x3 Videowall	1	Monitör Switch	3
5x2 PDP Wall	1	Network Switch	8
5x4 PDP Wall	1	Stand Alone Switch	25
64x64 Video-Ses Matrix	1	Switch 16 Portlu	2
Baskı makinası	6	Switch 24 Portlu	27
Bina İçi Yayın Sistemi	1	Switch 8 Portlu	9
Canlı Yayın Araç Ekipmanları	1	<b>Ofis Malzemeleri</b>	
Decoder PC	47	2 CD Çoğaltma Cihazı	2
Dijital Kamera	24	Daktilo	5
Dome Kamera	1	Evrak Tarayıcısı	4
Fotoğraf Baskı Makinası	1	Fax Cihazı	362
Fotoğraf Makinası	80	Fotokopi Makinası	160
Güvenlik Kamerası	17	Kağıt Kesme Mak.	4
Kalıp Pozlandırma Mak.	1	Yazı Tahtası	122
Kayıt Cihazları	14	2 CD Çoğaltma Cihazı	2
Kurgu Cihazı	2	Daktilo	5
Normal Kamera	1	Evrak Tarayıcısı	4
Özel Nitelikli Kamera	8	Fax Cihazı	362
Pelco Görüntü Çoklayıcı	6	Fotokopi Makinası	160
Radar Dedektörü	262	Kağıt Kesme Mak.	4
Trafik Kamerası	115	<b>Diğer Teknolojik Araçlar</b>	
Video	21	Agrandisör	1
Video Kayıt Cihazı	1	Akıllı Kart	2
Video konf. Cihazı	16	Araç Telsizi	371
Video Wall (14 Küp)	1	Barkod Okuyucu	1
Video Wall Server	1	Cep Telefonu	33
<b>Bilgisayar Donanımı</b>		Edit Kontrol Cihazı	1
Analoğ Monitör	2	Efect Kumanda Masası	8
Bilgisayar (PC)	5929	EI GPS	1
Bilgisayarda Metinleri Sese Dönüştüren Cihaz	3	EI Telsizi	817
Cep Bilgisayarı	200	EI Terminali	15
Dizüstü Bilgisayarı (Laptop)	587	Elektirikli Giyotin	1
Güç Kaynağı	25	Ev Sinema Sistemi	2
Hard Disk (kasa içi)	37	Granduzör	1
Hub	10	Haris	3
Hub 8 Hatlı	5	Işık Kumanda Masası	8
Hud 16'lık	4	Işıklı Baskı BontrolMasası	1
Kablosuz Bilgisayar Erişim apartı	45	Jeneratör	16
Modem	87	Kaset Hızlandırıcı (Duplicator)	1
Monitör	23	Klima	71
Ozalit Makinesi	1	Kollu Giyotin	1
PC Server	25	Kopyalama Ünitesi (Renkli)	2
Projeksiyon	799	Kopyalama Ünitesi (Siyah Beyaz)	2
Tarayıcı (Scanner)	818	Masa Telsizi	136
USB DVD-CD	2	Matrix Kontroller	4
USB Harddisc	2	Microwave TV Linç	5
Yazıcı (Printer)	2010	Mikrofilm Okuma Cihazı	2

Donanım Türü	Sayı	Donanım Türü	Sayı
<b>Deprem ve Zemin İnceleme Araçları</b>		<b>Pilyaj ve Perferaj Zimba Mak.</b>	<b>1</b>
Akü Şarj Makinesi	4	Plastik Cilt Mak.	2
Deprem İstasyonu,	14	Plotter	36
Gürültü Ölçüm Cihazı	4	Protokol Dönüştürücü	24
Meteorolojik Sensörler	6	Quad	2
Mikrofon ve Simultane Sistemi	1	Repeater	5
Mikrotromer Cihazı,	1	Router	6
Mühendislik Sismograf Cihazı,	1	Santral Kullanım Lisansı	3
Ölçüm Cihazları	44	SDH	1
Radon Gazı Ölçüm Cihazı,	8	Sunucu zyxel	1
Rezistivite (Elektrik Özdirenç) Cihazı,	3	Agrandisör	1
Rüzgar Yağış Ölçüm Cihazları	24	Akıllı Kart	2
<b>İletişim Araçları</b>		<b>Araç Telsizi</b>	<b>371</b>
Taşınabilir HDD	1	Barkod Okuyucu	1
Teksir Makinesi	1	Cep Telefonu	33
Tel Dikiş Mak.	1	Edit Kontrol Cihazı	1
Telefon Makinesi	121	Efect Kumanda Masası	8
Telefon Santrali	1	EI GPS	1
Telekom Fiberoptik Veri Hattı	1	EI Telsizi	817
Telsiz Telefon	2	EI Terminali	15
Tepegöz	1		
Total Station	2		
TV	209		
Uydu Santrali 15/1	1		
Uydu Telefonu	82		

## b. Programlar

İstanbul Büyükşehir Belediyesi birimleri faaliyetlerini daha etkin, daha hızlı, daha ekonomik bir şekilde gerçekleştirebilmek için çeşitli bilgisayar programlarını kullanmaktadırlar. Çok çeşitli alanlarda ve çok çeşitli paydaşlarla çalışmanın bir sonucu olarak kurum bünyesinde 188 program kullanılmaktadır. Bu programların bir kısmı bütün kurum tarafından kullanılan ve Yönetim Bilgi Sistemi'ni doğrudan destekleyen programlardır. Bir kısım program ise sadece ilgili birim/birimler tarafından kullanılan programlardan oluşmaktadır. Kurum genelinde kullanılan programlar şu şekilde sıralanabilir:

- Evrak Takip Programı
- Yatırım Takip Sistemi Programı ( YTS)
- Randevu Programı
- Personel İzin Takip Programı
- Analitik Bütçe Programı
- Malzeme Talep Formu Programı
- Ayniyat Programı

## c. İşletim Sistemleri/Yazılımlar

Büyükşehir Belediyesi'nde kullanılmakta olan bilgisayarlarda genel olarak Windows işletim sistemlerinden yararlanılmaktadır. Ayrıca, bazı birimlerde Database Server amaçlı olarak Linux ve Unix işletim sistemi ile Oracle uygulama sunucusu da kullanılmaktadır. Kurum bünyesinde kullanılmakta olan e-posta, proxy ve internet servis sunucuları ile kurumun kullanıcı makinelerinin ve sunucularının dizin hizmeti (Directory Service) de Windows tabanlıdır.

## d. Operasyonlar ve Gelişim Faaliyetleri

Kurumda bilgi teknolojilerine ilişkin gerçekleştirilen operasyonlar ve gelişim faaliyetleri; bilgi sistemleri güvenliği, eğitim, yedekleme ile işletim ve iletişime yönelik faaliyetler ana başlıkları altında incelenmiştir.

## e. Bilgi Sistemleri Güvenliği

Kurum bünyesinde bilgi güvenliği "BS7799", "CASPR" gibi standartlara uygun bir alt yapıya ile gerçekleştirilmektedir. Kullanılan güvenlik sistemleri güvenlik du-

varları (firewall), atak önleme sistemleri (IDS), virüs koruma programları (masaüstü, ağ geçidinde, vb.), casus yazılım koruma programları (anti spyware), çöp mail (anti spam) uygulamalarını içermektedir.

#### f. Bilişim Konusunda Eğitim Çalışmaları

İstanbul Büyükşehir Belediyesi bünyesinde, tüm belediye birimlerinin sistem ve ağ (Network) destek, PC ve yazıcı bakım işlerinin yanı sıra kurum içi programları da geliştirilmektedir. Bu bağlamda birimlerin kendilerine ait kurum içi programlar ile personelin yazışma ve raporlamasına yönelik ofis programlarını en etkili şekilde kullanmasını ve öğrenilmesini amaçlayan temel bilgisayar eğitimleri verilmektedir.

#### g. Merkezi Yedekleme Sistemi

Ana sistemlerin yedeğinin otomatik olarak alınmasını düzenleyen Merkezi Yedekleme Sistemi kesintisiz olarak çalışmaktadır. Kullanılan yedekleme programı ile çeşitli zamanlarda geçmişe ait veriler tekrar sisteme aktarılabilmektedir.

#### h. İşletim ve İletişim Faaliyetleri

**Geniş Alan (WAN) ve Yerel Alan (LAN):** Ağ (Network) Sistemi kesintisiz hizmet sunmaktadır. Aktif cihazların yazılımları güncellenmiş olup sistemlerin ve birimlerin ihtiyaçlarına göre ağ düzenlemeleri yapılmıştır. Merter ve Saraçhane binaları arası 3 adet fiber optik hat ile gigabit/s hızında bağlantı yapılmıştır. Ayrıca AKOM Binası Saraçhane ve Merter binalarına fiber optik hatlarla bağlıdır. Tüm bu hatlar Türk Telekom ATM devreleri üzerinden de yedeklenmiştir. Saraçhane Binası civarındaki tüm dış birimler de aynı şekilde fiber optik hatlarla gigabit/s hızında merkeze bağlanmıştır. Diğer dış birimler ise muhtelif hızlarda Türk Telekom G.SHDSL ve DXX devreler ile Merter ve Saraçhane'de bulunan merkez yönlendirici cihazlara bağlanmıştır. Bu bağlamda yerel ağ yapısına ilişkin bilgiler aşağıdaki gibidir.

Yerel Ağa Bağlı Bilgisayar Sayısı	5000
Yerel Ağ Bant Genişliği (Mbps)	1000 Mbps
Yapısal Kablolama Türü (İç)	Cat5/Cat6/Fiber
Hub/Switch (Uç sayısı)	600
Kablosuz Yerel Ağ WLAN (Erişim Noktası Sayısı)	200

**Intranet ve Kurum İçi Portal Uygulamaları:** İstanbul Büyükşehir Belediyesi birimlerine yönelik çevrim içi

uygulamalar kurum içi portal niteliği taşımaktadır. Bu uygulama içerisinde belediye ile ilgili günlük gazete kupürleri, kurum içi program indirme sitesi, personel bilgi sistemi (maaş, bordro, özlük, izin, terfileri, sicil notları, hizmet belgesi, mal beyanı, işe giriş-çıkış saatleri, yemek kesintileri, tedavi ödemeleri vb.), kurum içi telefon rehberi, malzeme talep ve temin hareketleri, PC-Printer, genel sistem arıza talep ve takipleri ve benzeri uygulamalar yer almaktadır. Birim yöneticileri portal üzerinde kendi personelinin özlük ve giriş-çıkış saatleri bilgilerini görebilmektedir. Memur Bilgi Formu ile tüm memurlar özlük bilgilerinin belirlenen alanlarında güncelleme yapılabilmektedir. Portal içerisinde MIS ana başlığı altında İstanbul Büyükşehir Belediyesi personel durumu hakkında ayrıntılı raporlar alınmaktadır.

**MIS (Yönetim Bilgi Sistemi):** Yönetim Bilgi Sistemi belediyenin tüm yatırımlarının bütün olarak entegre çalışacağı sistematik bir yapı oluşturmaktadır. Her yatırım kaleminin proje aşamasından son ödeme aşamasına kadar standart formlarla ve çok hızlı bir şekilde sayısal ortamda takip edilmesi düşünülmektedir. Bu proje yatırım projelerinin sayısal ortamda izlenmesi, iş gerçekleştirme durumunun takip edilmesi, muhasebe sistemi ile entegrasyonu, mevcut uygulamaların bu sisteme dahil edilmesi, eksik uygulamaların geliştirilmesi, veri ambarı modellemesi yapılması, üst yönetimin kararlarına destek olacak nitelikte "Karar Destek Sistemi"nin (KDS) oluşturulması ve sistematik gerçek veriler üzerinde dinamik raporların üretilmesi gibi amaçlara hizmet etmektedir. Proje kapsamında, kullanıcı personele program kullanım eğitimi verilmiştir.

#### SOA (Service Oriented Architecture)

**Servis Odaklı Mimari:** Servis Odaklı Mimari, İstanbul Büyükşehir Belediyesi birimlerinde kullanılmak üzere geliştirilmiş olan yazılımların yeni teknolojiler kullanılarak güncel ihtiyaçları karşılayacak şekilde yeniden yazılması, mevcut uygulamaların cevap vermediği ancak ihtiyaç haline gelmiş hususların tespiti ve bu tespitler istikametinde yazılım geliştirilmesi, nihayetinde bütün uygulamaların Service Oriented Architecture'a (SOA) göre tasarımı ve tam bir uygulama entegrasyonu projesidir.

İBB uygulama yazılımları, İBB'nin günlük ihtiyaçlarına çözüm getirebilmek amacı ile ihtiyacın ortaya çıktığı dönemin teknolojileri ile uyum düzeyi yüksek olmayan bir yapıda hayata geçirilmiştir. Mevcut yazılımlar arasında iletişim, paylaşım ve entegrasyon düzeyi düşüktür. Bilgi işlem ünitesi tarafından üretilen yazı-

lımlara ilaveten, birçok birimde bilgi işlem biriminden bağımsız olarak gerçekleştirilmiş, satın alınmış yazılımlar ve/veya paket yazılım kullanımları da mevcuttur. Böyle bir yapıda katı standartlar uygulanmadan toplanmış olan çok miktarda veri, uygulamalar ve kullanıcılar tarafından yeterince paylaşılamamakta ve daha da önemlisi, İBB'nin karar alımına yönelik bilgi ve analizlere yeterince dönüşmemektedir. Projenin amaçlarından birisi de idarenin farklı platformlarda yer alan kurum çalışanı kullanıcı bilgilerinin ve

yetkilerinin merkezi bir yapıda tutmasını sağlamaktır. Bu nedenle söz konusu proje ile İBB yazılım alt yapısının yeni teknolojilere göre revize edilmesi, mevcut yazılımların yeni iş modeline geçirilmesi, ilave yazılım ihtiyaçlarının belirlenmesi ve ortak bir katmandan sunulması hedeflenmektedir. Proje kapsamında 10 daire başkanlığına bağlı birimler için çalışma yapılacaktır. SOA projesinde şu anda analiz çalışmaları yürütülmektedir.